

**BOOST
TRAIN & RETAIN**

PRASMES – CILVĒKU VADĪBA
CPIP





**BOOST
TRAIN & RETAIN**

PRASMES – CILVĒKU VADĪBA

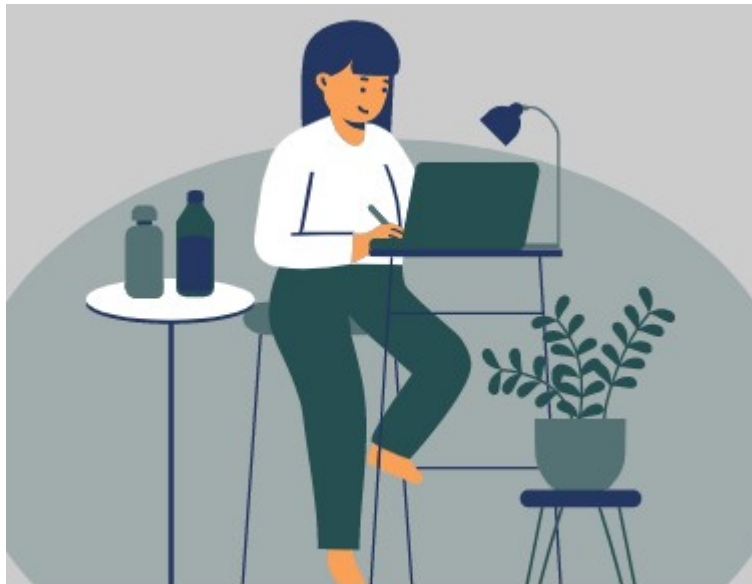
1) **MĒRĶIS** – Šīs tēmas mērķis ir atbalstīt personāla vadītājus, bet arī dažādu uzņēmumu un iestāžu vadītāji sper soli atpakaļ un ļauj darbiniekiem brīvi pieņemt lēmumus un rīkoties, kamēr viņi sasniedz vēlamos rezultātus. Cilvēku vadītāji veic visus ar cilvēkiem saistītos uzdevumus, kas saistīti ar jauniem talantiem, darbinieku iesaisti un karjeras attīstību.

2) UZDEVUMI

- a) Izprast cilvēku vadības jēdzienu
- b) Atpazīt un asimilēt 5 galvenās cilvēku vadības sastāvdaļas
- c) Apzināties cilvēku vadības prasmes, kas jāiekļauj savā darba vietā

3) SATURS

- ❖ (Atjaunināta) cilvēku vadības definīcija: iemācieties efektīvi definēt terminu «cilvēku vadība»
- ❖ 5 galvenie cilvēku vadības komponenti: atšķiriet tos un efektīvi pielietojiet tos darbā
- ❖ Cilvēku vadība darba vidē
- ❖ Uzlabojiet cilvēku pārvaldību, izmantojot uz stiprajām pusēm balstītu pieeju



PRASMES – CILVĒKU VADĪBA



**BOOST
TRAIN & RETAIN**



Kas ir cilvēku vadība mūsdienu darba vidē un sabiedrībā?

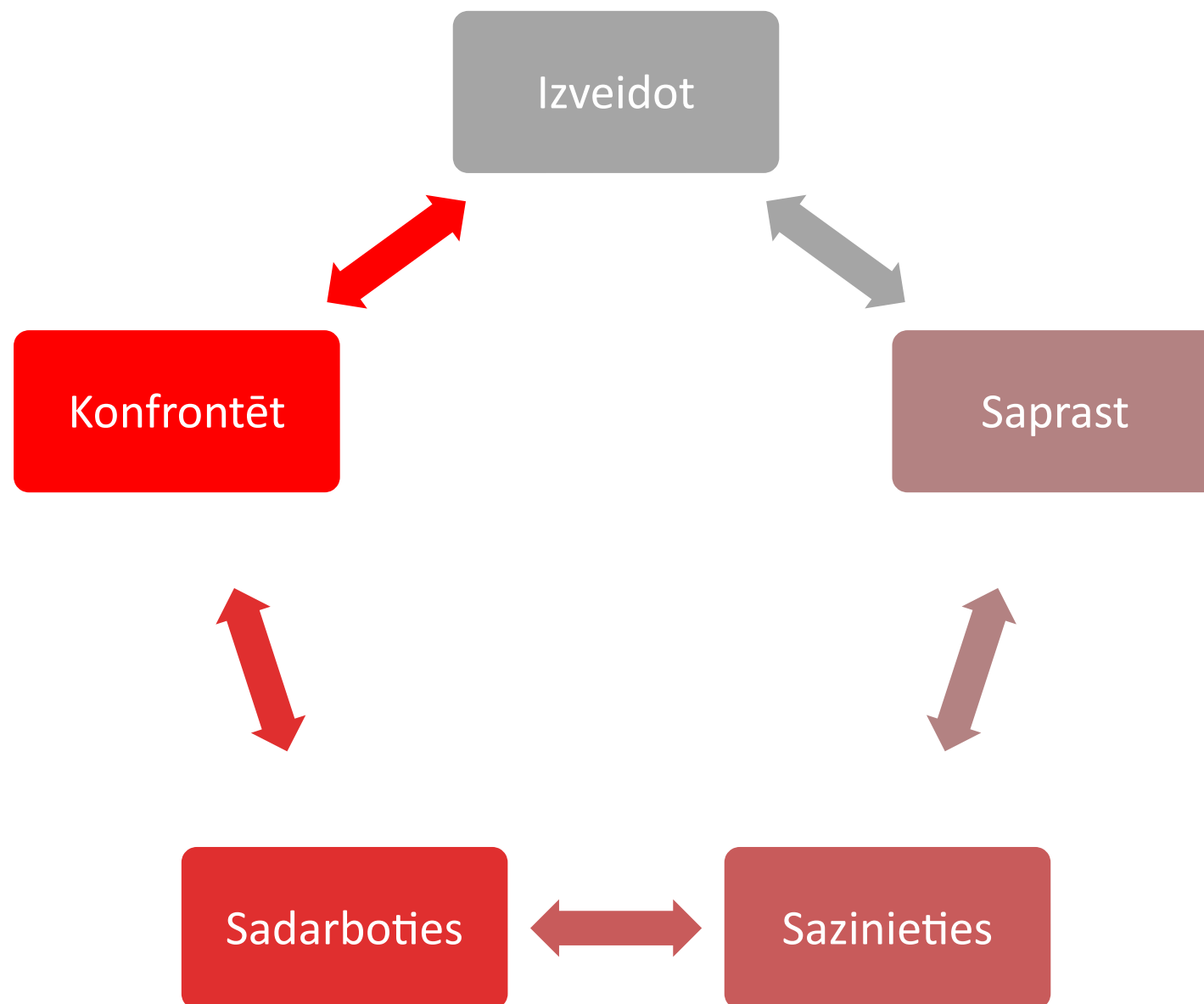
Cilvēku vadība ir definēta kā prakšu kopums, kas ietver pilnīgus talantu iegūšanas, talantu optimizācijas un talantu saglabāšanas procesus, vienlaikus nodrošinot nepārtrauktu atbalstu uzņēmējdarbībai un norādījumus organizācijas darbiniekiem. Efektīva cilvēku vadība ir nepieciešama kvalitāte esošajiem un topošajiem vadītājiem, kuru mērķis ir uzlabot komunikāciju darba vietā un sagatavot darbiniekus panākumiem. Cilvēku vadības prasmju pārbaude var palīdzēt atklāt savas stiprās puses un noteikt jomas, kurās ir nepieciešami uzlabojumi. Efektīva cilvēku vadība var uzlabot morāli un darbinieku iesaisti, samazināt mainību un uzlabot komunikāciju komandās.

PRASMES – CILVĒKU VADĪBA

5 galvenās cilvēku vadības sastāvdaļas



BOOST
TRAIN & RETAIN



PRASMES – CILVĒKU VADĪBA



**BOOST
TRAIN & RETAIN**

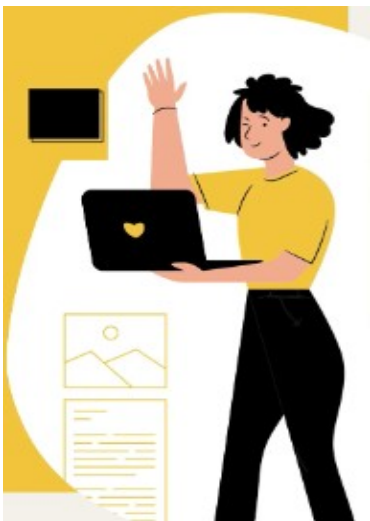
Cilvēku vadības 1. galvenā sastāvdaļa

Izveidot — veidojiet darbaspēku, kas veido labāku nākotni

Ja cilvēku vadību uzskatītu par lineāru procesu sistēmu, tā sāktos ar talantu apguvi – efektīvu komandu veidošanu. Zinot katras komandas un katra dalībnieka mērķi, ir panākumu atslēga. Veidojot komandas, ir svarīgi izvēlēties pareizos rīkus. Tas sākas ar pareizo personāla atlasē platformu izvēli, darba devēja zīmola izveidi, kuram kandidāti uzticas un ar kuru vēlas strādāt, un saistošas kandidātu pieredzes nodrošināšanu.



Pareizas komandas struktūras izveide ietver arī procesu, robežu un stabilas darbības sistēmas iestatišanu!



PRASMES – CILVĒKU VADĪBA



**BOOST
TRAIN & RETAIN**

Cilvēku vadības 2. galvenā sastāvdaļa

Sapratne — ietver izpratni par cilvēkiem, kas veido organizāciju.

Efektīva cilvēku vadība ietver izpratni par cilvēkiem, kuri veido organizāciju – viņu personību, motivāciju, kā arī viņu personīgos un karjeras mērķus. Empātija, aktīva klausīšanās un pieeja, kas vērsta uz cilvēku, noved pie dziļākas savstarpējas sapratnes starp indivīdiem un kolektīviem. Ir svarīgi saprast, ka cilvēki ir dažādi un tiem ir dažādas īpašības un prasmes. Mūžsenais paņēmiens “vadīt klaiņojot apkārt” gadu gaitā ir mainījies



Tas palīdz izveidot ceļvedi uz panākumiem un funkcionālu plānu uzvarai!

PRASMES – CILVĒKU VADĪBA



**BOOST
TRAIN & RETAIN**

Cilvēku vadības 3. galvenā sastāvdaļa
Sazināties — atveriet kanālus, lai efektīvi izveidotu savienojumus.

Tas, kā jūs sazināties kā komanda, ietekmē to, kā jūs strādājat kā viens. Atvērtie saziņas un atgriezeniskās saites kanāli ir efektīvs līdzeklis cilvēku labākai pārvaldībai. Organizācijā izplatītais komunikācijas formāts un kultūra ir arī galvenais elements priekšstatā, kas darbiniekam ir par plašāku priekšstatu, kurā viņš ir daļa. Ja komunikācija ir pietiekami svarīga, lai kontrolētu, kā cilvēki jūtas darbā un darba vidē, tā ir pietiekami svarīga, lai tā būtu galvenais efektīvas cilvēku pārvaldības kritērijs.



Mūsdienās organizācijām ir jānodrošina, ka tās saviem darbiniekiem nodrošina pareizos saziņas un atgriezeniskās saites kanālus!



PRASMES – CILVĒKU VADĪBA

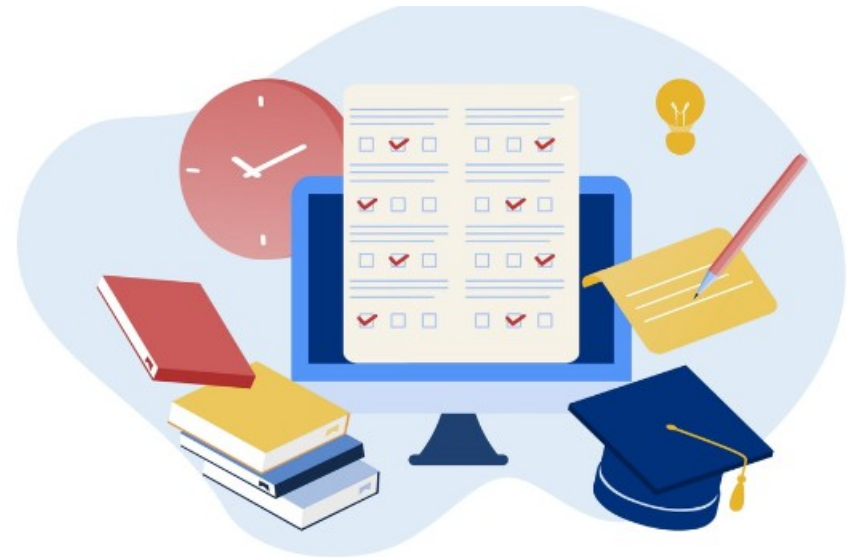


**BOOST
TRAIN & RETAIN**

Cilvēku vadības 4. galvenā sastāvdaļa

Sadarboties – sadarboties gudrāk, ātrāk un spēcīgāk

Panākumi ir komandas funkcija – un tā ir arī neveiksme. Izmantojot plašo šodien tirgū pieejamo sadarbības rīku klāstu, organizācijas un vadītāji var nodrošināt, ka koplietošana un deleģēšana nodrošina vislabākos rezultātus. Lai pievienotu vērtību darba procesam un darbinieku dzīvei, vienlaikus palielinot komandas efektivitāti, indivīdiem ir jāuzliek pienākumi, kurus viņi var uzņemties un sasniegt ar efektīvu komandas sadarbību.



Darbs ar citiem cilvēkiem un citiem komponentiem darbā arī palīdz darbiniekiem apzināties viņu un citu personu lomu ne tikai detalizētos uzdevumos, bet arī plašākā organizācijas redzējumā!



PRASMES – CILVĒKU VADĪBA



**BOOST
TRAIN & RETAIN**

Cilvēku vadības 5. galvenā sastāvdaļa

Konfrontēt — optimizējot veselīgas atšķirības

Cilvēki ir dažādi, un, lai organizācijā noteiktu toni cieņai, lojalitātei un apņēmībai, cilvēku vadībai ir jākoncentrējas uz šo atšķirību optimizēšanu. Tā kā paaudzes dažādība, domāšana, darba preferences un darbības ir atšķirīgas, cilvēki lietas uztver atšķirīgi un arī nodarbojas ar dažādības problēmām. Tagad tas biežāk nekā nē, noved pie pārliecinoša konflikta.



Šī konflikta atrisināšana ir svarīga cilvēku vadības sastāvdaļa!

PRASMES – CILVĒKU VADĪBA



**BOOST
TRAIN & RETAIN**

Saskaņā ar jaunākajiem pētījumiem kāds ar cilvēku vadības prasmēm var:



**Veidojiet
ilgtermiņa
attiecības**



**Veicināt
pozitīvas
pārmaiņas**



**Pozitīvi
iedvesmojiet
citus**



PRASMES – CILVĒKU VADĪBA

Cilvēku vadības prasmes



BOOST
TRAIN & RETAIN

Padomājiet
kritiski

Sazinieties
skaidri

Izveidojiet
atbildību



PRASMES – CILVĒKU VADĪBA



**BOOST
TRAIN & RETAIN**

Atcerieties

Daudziem vadītājiem patīk būt par vadītājiem, jo viņiem patīk cilvēki. Nozīmīga atzīšana rodas, ja jums ir intīmas zināšanas par kāda cilvēka darbu. Pārsniedziet resursus. Izprotiet, kas nepieciešams, lai paveiktu viņu darbu un kas viņiem padara to nozīmīgu. Šī perspektīva var palīdzēt jums paziņot, ka katrs indivīds ir redzams un novērtēts, un, savukārt, radīt darba vidi, kurā darbinieki atzīst arī viens otra centienus.





Funded by
the European Union

Eiropas Komisijas atbalsts šīs publikācijas izveidei nav uzskatāms par satura apstiprinājumu, kas atspoguļo tikai autoru uzskatus, un Komisija nevar būt atbildīga par jebkādu tajā ietvertās informācijas izmantošanu.

