

HABILIDAD – GESTIÓN DE PERSONAS

CPPI



HABILIDAD – GESTIÓN DE PERSONAS



**BOOST
TRAIN & RETAIN**

1) **Objetivo** : el objetivo de este tema es ayudar a los gerentes de recursos humanos, pero también a los gerentes de una amplia gama de empresas e instituciones, a dar un paso atrás y permitir a los empleados libertad de decisión y acción mientras logran los resultados deseados. Los gerentes de personas manejan todas las tareas relacionadas con las personas que involucran nuevos talentos, compromiso de los empleados y desarrollo profesional.

2) Objetivos

- Aplicar eficazmente las habilidades de gestión de personas en la actualidad.
- Reconocer y asimilar los 5 componentes clave de la gestión de personas
- Ser conscientes del modelaje y la tutoría para aplicar las habilidades adecuadas de gestión de personas.

3) Contenido

- ❖ Gestión de personas en el lugar de trabajo (hoy en día)
- ❖ Gestionar eficazmente a las personas en un entorno laboral.
- ❖ Modelado de roles y tutoría para aplicar las habilidades adecuadas de gestión de personas.



HABILIDAD – GESTIÓN DE PERSONAS



**BOOST
TRAIN & RETAIN**



La gestión de personas y el uso de un enfoque basado en fortalezas

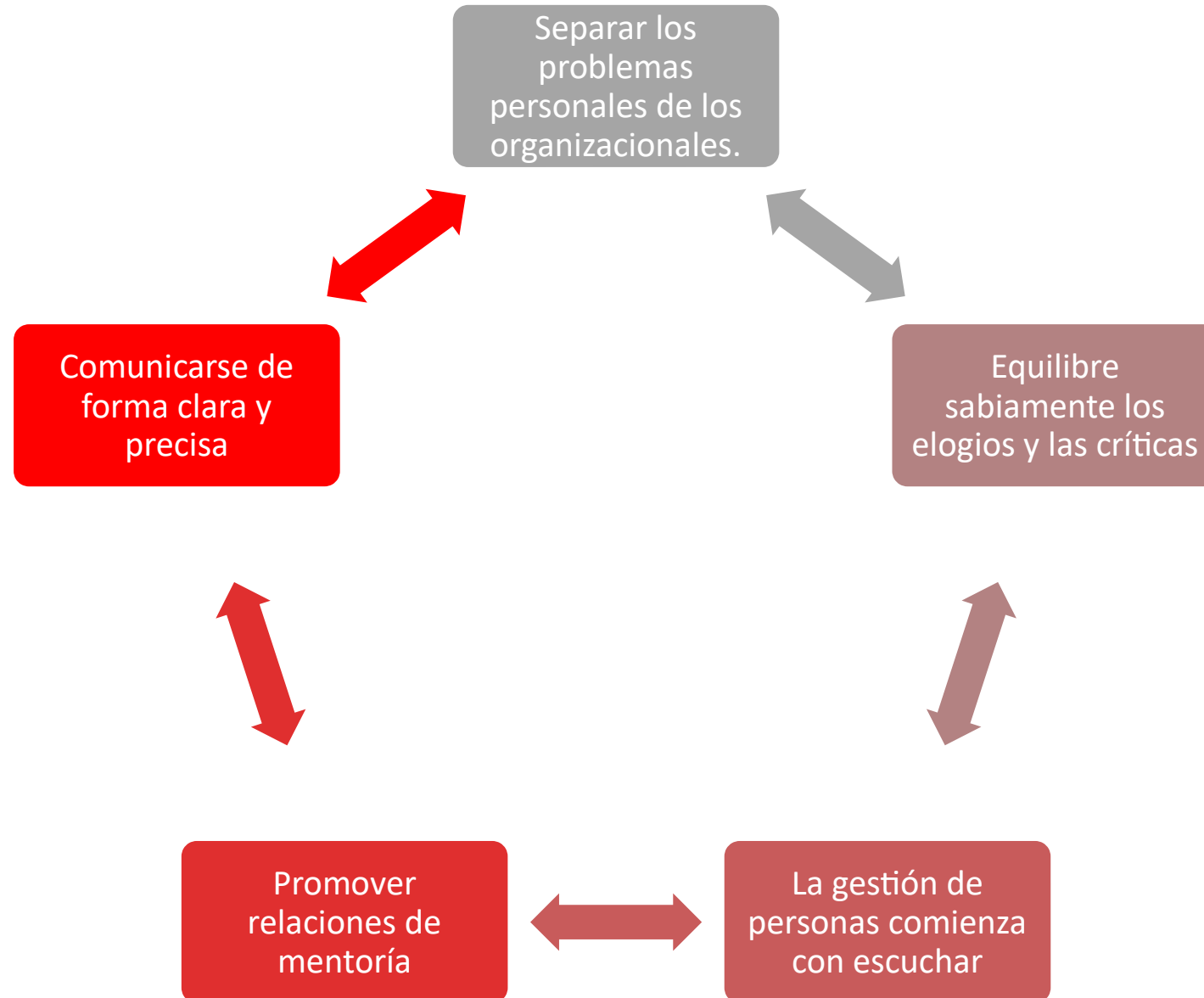
Al utilizar un enfoque basado en las fortalezas, las personas responderán de la misma manera con una mentalidad de crecimiento positivo. Primero, reconozca las fortalezas de la persona. Crear un entorno en el que las personas se sientan seguras para compartir sus logros y fracasos. Considere la perspectiva de la otra persona y relacione las emociones humanas que se expresan. Recuerde que el rol profesional es sólo una parte del individuo. La gestión de personas es una habilidad fundamental para cualquier directivo, ya sea que sea nuevo en el puesto o haya estado gestionando personas durante años. Dominar esta habilidad tendrá un impacto positivo en el compromiso y la productividad de los empleados. Existe mucha superposición entre la gestión de personas y el liderazgo, y los buenos líderes también son buenos gerentes. Todos sabemos que queremos ser dirigidos por alguien competente, confiado y decisivo.

HABILIDAD – GESTIÓN DE PERSONAS

Cómo gestionar eficazmente a las personas en un entorno laboral



**BOOST
TRAIN & RETAIN**



HABILIDAD – GESTIÓN DE PERSONAS



**BOOST
TRAIN & RETAIN**

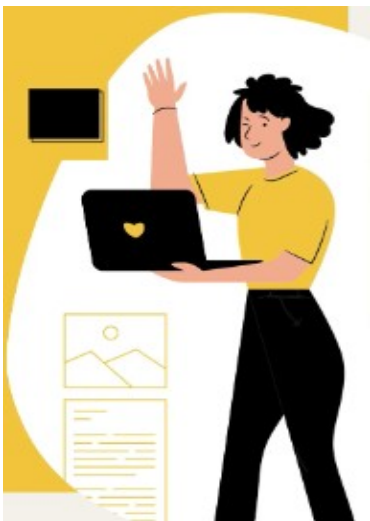
Modelado de roles y gestión de personas.

Una de las formas en que los gerentes pueden inspirar a sus equipos a lograr una mayor eficacia en el trabajo es ser "gerentes modelo a seguir". La confianza no se da, se gana. Muestre a su equipo que se puede confiar en usted siendo siempre justo, honesto y coherente.

Los modelos a seguir son individuos cuyos comportamientos y éxitos son atractivos para los demás y, por lo tanto, fácilmente seguidos.



En el lugar de trabajo, los valores se "captan" y no se "enseñan". !



HABILIDAD – GESTIÓN DE PERSONAS



**BOOST
TRAIN & RETAIN**

Mentoría y gestión de personas.

La tutoría es una manera fantástica de ayudar a los nuevos gerentes a asumir sus roles como líderes. Los estudios muestran que dos tercios de los empleados de cualquier organización han sido ascendidos sin haber recibido la formación adecuada para su puesto. Según Brian Rollo Consulting Group, no sorprende que el 63% no se sienta eficaz después de seis meses y el 50% todavía no se sienta eficaz después de un año. La tutoría es imperativa para capacitar y apoyar adecuadamente a los nuevos gerentes. Las empresas deben darse cuenta de que es crucial capacitar y desarrollar líderes potenciales en todos los niveles dentro de una organización.



Los nuevos gerentes necesitan tutoría que les proporcione una red de apoyo y les ayude a aprender de otros líderes !

HABILIDAD – GESTIÓN DE PERSONAS



**BOOST
TRAIN & RETAIN**

Mentoría y gestión de personas.

Una vez que se han establecido los objetivos y se ha logrado la alineación, el siguiente paso es decidir un modelo para el programa de tutoría. Hay varias formas de estructurar su programa:

- ❖ Tutoría tradicional 1 a 1
- ❖ Mentoría grupal
- ❖ Tutoría entre pares

Cualquier programa de mentoría que no se realice de forma física o presencial se podría realizar de forma virtual. Recibir retroalimentación es una de las formas más valiosas para que los empleadores y empleados identifiquen áreas de fortaleza y brechas en el desempeño.



¡El mentor y el aprendiz deben tener expectativas alineadas para esta relación !



HABILIDAD – GESTIÓN DE PERSONAS



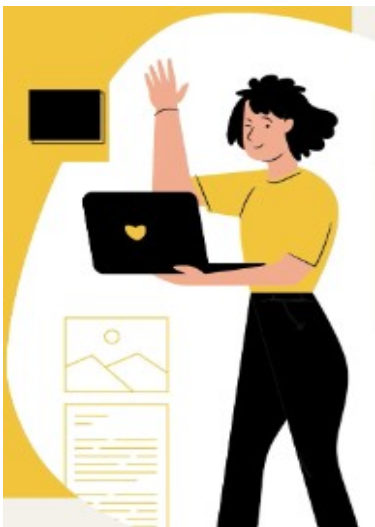
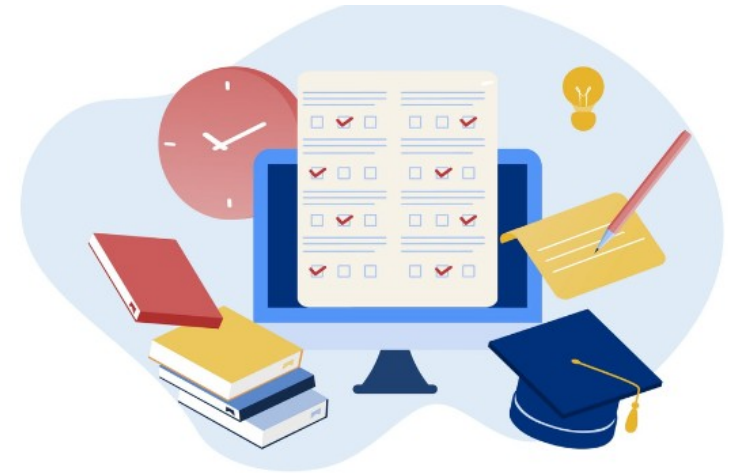
**BOOST
TRAIN & RETAIN**

Mentoría tradicional uno a uno y gestión de personas

Un mentor puede ayudar a explorar carreras, establecer metas, desarrollar contactos e identificar recursos. Los socios aprendices-mentores participan en una relación de tutoría con la estructura y el plazo de su creación o según lo establecido por un programa de tutoría formal.

Mentoría a distancia

Una relación de mentoría en la que las dos partes (o grupo) se encuentran en lugares diferentes. A veces se le llama tutoría “virtual”.



En la gestión o supervisión, el gerente tendrá un mayor grado de influencia sobre el curso de acción que realiza su empleado .

HABILIDAD – GESTIÓN DE PERSONAS



**BOOST
TRAIN & RETAIN**

Mentoría de grupos y gestión de personas.

Un único mentor se empareja con un grupo de aprendices. Se proporciona la estructura inicial del programa y al mismo tiempo se permite al mentor dirigir el progreso, el ritmo y las actividades. El gerente o supervisor puede establecer tareas u objetivos para el individuo o pueden desarrollarlos en colaboración. El gerente o supervisor probablemente dependerá del cumplimiento exitoso de los objetivos para el beneficio general del proyecto, equipo u organización.



Las discusiones de tutoría se centran en el desarrollo profesional !

HABILIDAD – GESTIÓN DE PERSONAS



**BOOST
TRAIN & RETAIN**

3 enfoques clave de la gestión de personas



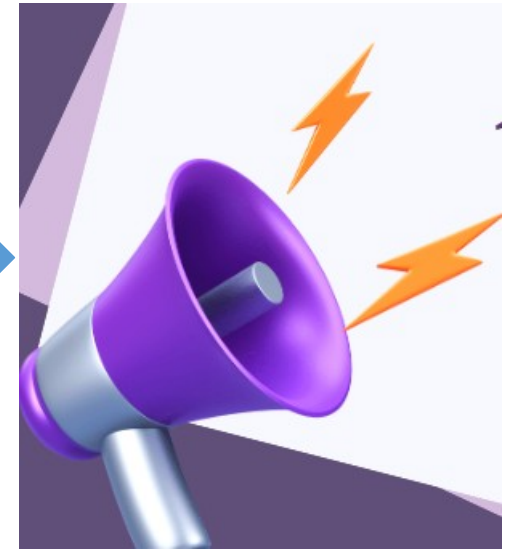
HABILIDAD – GESTIÓN DE PERSONAS

Habilidades de gestión de personas: conocimiento y desarrollo



BOOST
TRAIN & RETAIN

Analiza Identificar Conducir
r ar ta



HABILIDAD – GESTIÓN DE PERSONAS



**BOOST
TRAIN & RETAIN**

Recordar

En cualquier organización, la motivación es la clave del éxito. La comunicación es un aspecto esencial en la gestión de personas. La comunicación en el lugar de trabajo debe ser clara, accesible e imparcial. El trabajo en equipo eficaz requiere que todos los miembros comprendan sus funciones y las alineen con los objetivos de la empresa.





Funded by
the European Union

El apoyo de la Comisión Europea para la producción de esta publicación no constituye un respaldo de los contenidos que reflejan únicamente las opiniones de los autores, y la Comisión no se hace responsable del uso que pueda hacerse de la información contenida en ella.

